

Фамилия, имя, отчество автора: Матвиенко Антонина Сергеевна

Место работы: МБОУ Ровненская средняя школа имени Г.П. Ерофеева Балахтинского района

Должность: учитель

Класс 11

Предмет: Обществознание

Тема: «Социальная мобильность»

Место темы в программе

Урок по теме «Социальная мобильность» раскрывает процесс изменение статуса индивида или социальной группы, вследствие чего он (она) изменяет свое положение в социальной структуре, приобретает новые ролевые наборы, изменяет свои характеристики на основных шкалах стратификации.

Главный содержательный вопрос урока: необходима ли социальная мобильность в обществе? Социальная мобильность — это хорошо или плохо? Отчего зависит доступность путей для социальной мобильности?

Цель: на основе учебных текстов дать характеристику социальной мобильности, выявить связь социальной мобильности с изменениями, происходящими во всех сферах жизнедеятельности общества.

Учащиеся будут знать:

- понятие «социальная мобильность»;
- виды социальной мобильности;
- каналы социальной мобильности;
- понятие «маргинал».

Учащиеся будут уметь:

- находить и извлекать информацию в тексте;
- анализировать информацию;
- делать выводы на основе информации;
- интегрировать информацию;
- выявлять связь между прочитанным и современной реальностью.

Инструменты проверки достижения результата являются выполнения заданий к текстам рабочего листа.

Индикатором оценки достижения результата будет участие школьников в дискуссии.

Критерии

За участие в дискуссии школьнику начисляются баллы

Умение отвечать на вопросы -1 балл

Формулирование существенного замечания – 1балл

Вовлечение в дискуссию другого лица – 1балл

Постановка уточняющего вопроса, продвижение дискуссии вперед -2 балла

Выявление противоречия-2 балла

Использование доказательства, подтверждающих высказывания или представление информации, опирающейся на факты -3 балла

Монополизация дискуссии- минус 3 балла

Отсутствие заинтересованности дискуссией или помехи – 0 баллов

Выпад против другого лица – минус 3 балла

10 баллов- «5»

8-9 баллов – «4»

6-7 баллов – «3»

За работу в рабочем листе

9-10 баллов – «5»

6-8 баллов-«4»

5 баллов –«3»

Основные этапы урока и планирование времени на каждый этап:

Введение в тему, постановка вопроса, установка на работу- 15 минут

Работа с текстами- 45 минут

Дискуссия по вопросам урока- 15 минут

Подведение итога урока- 10 минут

Установка на работу дома- 5 минут

Описание учебной задачи

Ранее, на уроке мы уже отмечали сложность, многоуровневость социальной системы. Теория социальной стратификации призвана описать ранговую структуру общества, основные ее особенности и закономерности существования и развития, выполняемые ею социально значимые функции. Однако очевидно, что, единожды получив статус, человек далеко не всегда остается носителем этого статуса на протяжении всей жизни. Например, статус ребенка, рано или поздно, теряется, а на смену ему приходит целый набор статусов, связанных с взрослым состоянием.

Общество находится в постоянном движении, развитии. Меняется социальная структура, сменяются люди, выполняющие те или иные социальные роли, занимающие определенные статусные позиции. Соответственно в постоянном движении находятся и индивиды как основные элементы социальной структуры общества. Для описаний этого перемещения индивида по социальной структуре общества существует теория социальной мобильности. Ее автором является Питирим Сорокин, который в 1927 году ввел в социологическую науку понятие социальная мобильность, с которым мы сегодня познакомимся и ответим на вопрос нужна ли социальная мобильность в обществе? Социальная мобильность — это хорошо или плохо? Отчего зависит доступность путей для социальной мобильности?

На эти вопросы вы ответите в конце занятия участвуя в дискуссии. Напомню вам, что в переводе с латинского языка "discussio" переводится как исследование или разбор. Участвуя в дискуссии, от вас хочется услышать четкое обоснованное мнение. Вы можете стремиться убедить или переубедить, или просто сообщить свою позицию.

Чтобы ваше выступление было кратким и ясным, можно воспользоваться ПОПС-формулой:

П – позиция (в чем заключается ваша точка зрения) – Я считаю, что...

О – обоснование (на чем вы основываетесь, довод в поддержку вашей позиции) - ...потому, что...

П – пример (факты, иллюстрирующие ваш довод) - ...например...

С – следствие (вывод, что надо сделать, призыв к принятию вашей позиции) - ...поэтому....

Все ваше выступление, таким образом, может состоять из двух-четырех предложений (Мнение-Объяснение-Пример-Следствие) и занимать 1-2 минуты.

Ход урока, его этапы, задания учащимся на основе сконструированных текстов

На первом этапе поставлен главный вопрос, будет дана установка на работу в парах по рабочему листу.

На основном этапе, школьники будут изучать предметный материал через выполнение заданий. Работа в парах обеспечит формирования запланированных умений.

На третьем этапе будет организована общая дискуссия по поставленным вопросам вначале урока, где школьники сделают вывод о том, что доступность путей для социальной мобильности зависит как от индивида, так и от структуры общества, в котором он живет. Мобильность способствует экономическому процветанию и более быстрому социальному прогрессу, а также способствует социальной стабильности общества.

Рабочий лист по теме «Социальная мобильность»

Алгоритм работы:

- 1) Индивидуально прочитай текст и задания к тексту
 - 2) В паре обсудите задание и содержание ответа
 - 3) Выполни задание индивидуально в тетради
 - 4) Найдите другого напарника, осудите выполненное задание в первой паре, если необходимо дополните или исправьте ответ
 - 5) Далее действуй в паре согласно п.1,2,3
 - 6) Найди следующего напарника, действуй согласно п.4
- И т.д

Фамилия, имя _____

Текст 1

Статусные положения индивидов в социальной структуре общества не являются раз и навсегда данными. Любой из членов общества хотя бы раз течение жизни меняет свое статусное положение. Такие изменения статусов людей и групп в социальной структуре общества называются социальной мобильностью.

В самом общем виде социальная мобильность представляет собой любой переход индивида или социальной группы из одной позиции в социальной стратификации в другую.

Социальная мобильность — это изменение индивидом или группой своей социальной позиции в социальном пространстве. В научный оборот понятие было введено П. Сорокиным в 1927 г. Он выделил два основных типа мобильности: горизонтальную и вертикальную.

Вертикальная мобильность предполагает совокупность социальных перемещений, которая сопровождается повышением или понижением социального статуса индивида. В зависимости от направления перемещения различают восходящую вертикальную мобильность (социальный подъем) и нисходящую мобильность (социальное падение).

Горизонтальная мобильность — это переход индивида от одной социальной позиции к другой, находящейся на одном и том же уровне. Примером может служить перемещение из одного гражданства в другое, из одной профессии в другую, имеющую в обществе сходный статус. К разновидностям горизонтальной мобильности часто относят мобильность географическую, которая подразумевает перемещение из одного места в другое при сохранении имеющегося статуса (переезд на другое место жительства, туризм и т.п.). Если при переезде меняется социальный статус, то географическая мобильность превращается в миграцию.

Задание:

1. Прочитай текст, почеркни основные понятия и их характеристики
2. Составь диалог на основе содержания данного материала в форме интервью, которое журналист берёт у учёного: для популярного журнала.

/Интервью (англ. interview) — разновидность разговора, беседы между двумя и более людьми, при которой интервьюер задаёт вопросы (не менее трех) своим собеседникам и получает от них ответы. В некоторых случаях это происходит под запись или в прямом эфире/

Ответ:

Здравствуйте, вы можете объяснить простым языком, что такое социальная мобильность?
- Я вам скажу, что даже у социологов с этим проблема. Пожалуй, самое простое определение мобильности — это изменение статуса, его перемена с одного на другой.

А кто из социологов занимался этим вопросом, кто ввел этот термин?

- В научный оборот понятие было введено П. Сорокиным в 1927 году.

Какие исследования он ещё провел в этой области?

- П. Сорокин выделил два основных типа мобильности: горизонтальную и вертикальную.

В чем суть выделенных типов мобильности?

- *Вертикальная мобильность предполагает совокупность социальных перемещений, которая сопровождается повышением или понижением социального статуса индивида, а горизонтальная мобильность — это переход индивида от одной социальной позиции к другой, находящейся на одном и том же уровне.*

А вы можете моим читателям, молодежной аудитории на примерах пояснить эти типы мобильности?

-*Да, конечно, вот пример вертикальной мобильности: Пётр, будучи студентом вуза, подрабатывал курьером в рекламном агентстве, однако после окончания вуза с красным дипломом устроился в строительную фирму, где благодаря активности и трудоспособности скоро стал руководителем департамента. Таким образом, молодой человек изменил свой статус со студента на руководителя департамента, а вот при горизонтальной мобильности, переезд Петра в другой город на обучение в вузе, статус бы остался прежним. То есть, типы социальной мобильности - перемещение человека: вертикальная - в должности, горизонтальная - в пространстве.*

Спасибо Вам за беседу, до новых встреч!

Критерии оценки:

1 вопрос+ответ-1 балл.

Текст 2

Каналы социальной мобильности

Между социальными слоями в обществе нет абсолютных границ. Представители одних слоев могут пробираться в другие слои. Перемещения происходят с помощью социальных институтов. В военное время в качестве социального института действует армия, которая возвышает талантливых солдат и дает им новые звания в том случае, если прежние начальники погибли. Другой мощный канал социальной мобильности - церковь, которая во все времена находила преданных себе представителей в низах общества и возвышала их. Также каналами социальной мобильности можно считать институт образования, а также семью и брак. Если в брак вступали представители разных социальных слоев, то один из них поднимался по социальной лестнице, или спускался. Например, в древнеримском обществе свободный человек, который женился на рабыне, мог сделать ее свободной.

В процессе создания новых слоев общества - страт - появляются группы людей, которые не имеют общепринятых статусов, или утратили их. Их называют маргиналами. Такие люди характеризуются тем, что им сложно и некомфортно в их нынешнем статусе, они испытывают психологический стресс. Например, это работник предприятия, который стал бомжом и потерял жилье.

Существуют такие виды маргиналов:

- этномаргиналы - люди, которые появились в результате смешанных браков;
- биомаргиналы, о здоровье которых перестало заботиться общество;
- политические маргиналы, которые не могут смириться с существующим политическим порядком;
- религиозные маргиналы - люди, не относящие себя к общепринятой конфессии;
- криминальные маргиналы - люди, нарушающие Уголовный кодекс.

Задание:

1. Раскройте смысл понятия «каналы социальной мобильности»; составьте предложение, содержащее информацию о существующих каналах социальной мобильности.

2. Раскройте смысл понятия «маргинал», составьте предложение, содержащее информацию о виде маргиналов.

Ответ:

- 1) Каналы социальной мобильности - пути (способы), по которым происходит перемещение людей из одних социальных групп в другие. Важнейшими каналами социальной мобильности являются: армия, церковь, образование, семья, брак.
- 2) Маргинал- группы людей, которые не имеют общепринятых статусов, или утратили их. Одним из видов маргиналов являются биомаргиналы — это люди, о здоровье которых перестало заботиться общество.

Критерии оценки:

Раскрыт смысл понятия-0,5 балла

Составлено полное предложение, содержащее корректную информацию-0,5 балла

Текст3

Социальная мобильность в обществе

Социальная мобильность может различаться в зависимости от типа общества. Если рассматривать советское общество, то оно было поделено на экономические классы. Это были номенклатура, бюрократия и пролетариат. Механизмы социальной мобильности тогда регулировались государством. Работники районных организаций часто назначались парткомами. Быстрое перемещение людей происходило с помощью репрессий истроек коммунизма (например, БАМ и целина). В западных обществах другая структура социальной мобильности.

Главный механизм социального движения там-конкуренция. Из-за нее одни разоряются, а другие получают высокие прибыли. Если это политическая сфера, то главным механизмом передвижения там являются выборы. В любом обществе есть механизмы, которые позволяют смягчить резкий переход индивидов и групп по нисходящей. Это разные формы социальной помощи. С другой стороны, представители более высоких слоев стремятся закрепить свой высокий статус, и не допустить проникновения в высокие слои представителей низших слоев. Во многом социальная мобильность зависит от того, какое общество. Оно может быть открытым и закрытым.

Открытое общество характеризуется тем, что деление на социальные классы условное, и перейти из одного класса в другой довольно легко. Чтобы достичь более высокой позиции в общественной иерархии, человеку нужно бороться. У людей есть мотивация постоянно работать, потому что упорный труд ведет к повышению их общественного положения и улучшению благосостояния. Поэтому люди низшего класса стремятся постоянно прорваться наверх, а представители высшего класса хотят сохранить свое положение. В отличие от открытого, закрытое социальное общество имеет очень четкие границы между классами.

Социальная структура общества такова, что продвижение людей между классами практически невозможно. В такой системе упорный труд не имеет никакого значения, таланты представителя низшей касты тоже никакого значения не имеют. Такая система поддерживается с помощью авторитарной правящей структуры. Если правление ослабевает, то становится возможным изменение границ между стратами. Наиболее выдающимся примером кастового закрытого общества можно считать Индию, в которой самым высоким статусом обладают брахманы - высшая каста. Самая низшая каста - это шудры, уборщики мусора. Со временем отсутствие значительных изменений в обществе приводит к вырождению этого общества.

Задание:

Ответьте на вопросы:

1. В каком обществе Социальная мобильность резко ограниченная?

/ В кастовом/

2. Чем характеризуется открытое общество? /Открытое общество характеризуется тем, что деление на социальные классы условное, и перейти из одного класса в другой довольно легко/

В) Чем может регулироваться механизм социального движения /Конкуренцией, государством/

Критерии оценки:

Правильно даны ответы на три вопроса -1 балл

Правильно даны ответы на любые два вопроса-0,5 балла

Правильно дан ответ только на один любой вопрос, или ответ неправильный – 0 баллов.

Самые социально мобильные страны

Хотя с годами мировые стандарты жизни значительно улучшились, далеко не у всех есть шанс на успех.

В докладе Всемирного экономического форума измеряется социальная мобильность 82 стран на основе пяти ключевых показателей →

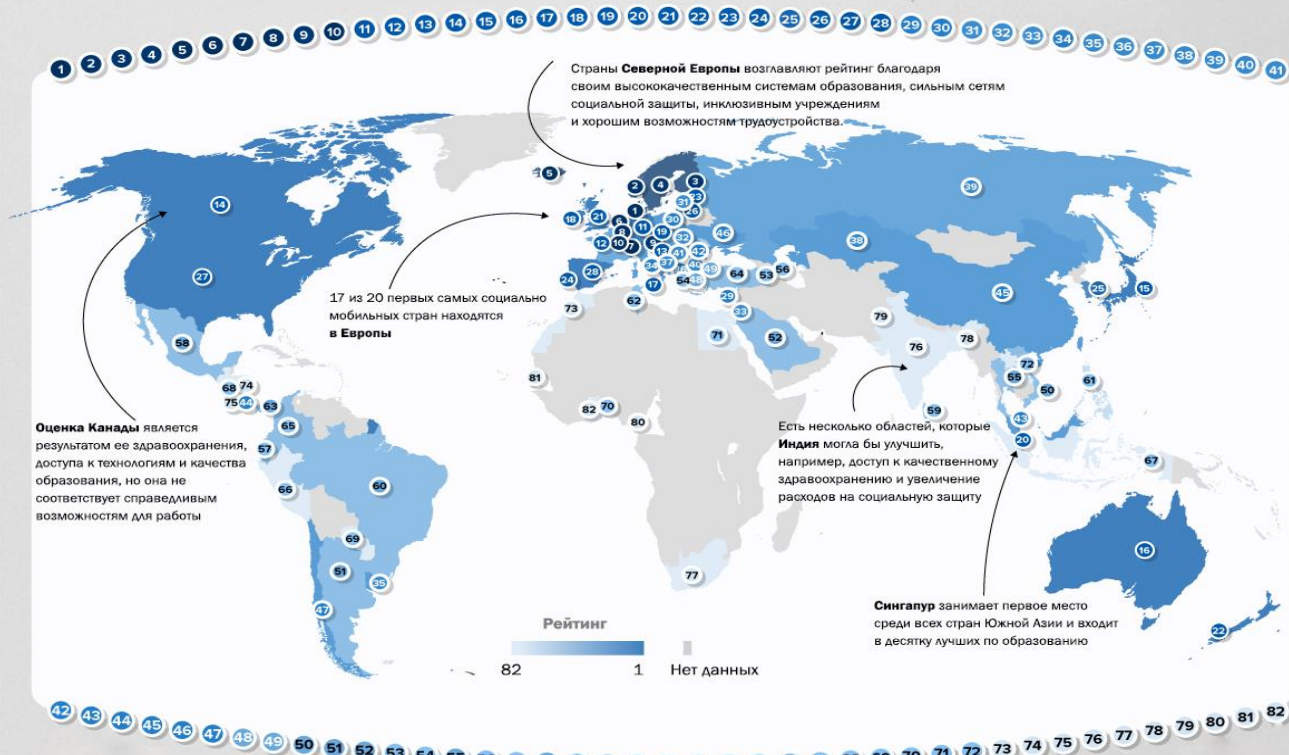
Социальная мобильность

Указывает, находятся ли дети на пути к лучшей жизни, чем их родители, или они останутся привязанными к своему социально-экономическому статусу.



Здравоохранение Образование Доступ к технологиям Возможность работы Социальная защита

Карта наиболее и наименее социально мобильных стран



Какие страны дают большинству людей шанс добиться успеха?

Рейтинг	Страна	Показатель	Рейтинг	Страна	Показатель	Рейтинг	Страна	Показатель
1	Дания	85.2	21	Великобритан.	74.4	41	Сербия	63.8
2	Норвегия	83.6	22	Новая Зеланд.	74.3	42	Румыния	63.1
3	Финляндия	83.6	23	Эстония	73.5	43	Малайзия	62.0
4	Швеция	83.5	24	Португалия	72.0	44	Коста-Рика	61.6
5	Исландия	82.7	25	Ю Корея	71.4	45	Китай	61.5
6	Нидерланды	82.4	26	Литва	70.5	46	Украина	61.2
7	Швейцария	82.1	27	США	70.4	47	Чили	60.3
8	Бельгия	80.1	28	Испания	70.0	48	Греция	59.8
9	Австрия	80.1	29	Кипр	69.4	49	Молдова	59.6
10	Люксембург	79.8	30	Польша	69.1	50	Вьетнам	57.8
11	Германия	78.8	31	Латвия	69.0	51	Аргентина	57.3
12	Франция	76.7	32	Словакия	68.5	52	Сауд. Аравия	57.1
13	Словения	76.4	33	Израиль	68.1	53	Грузия	55.6
14	Канада	76.1	34	Италия	67.4	54	Албания	55.6
15	Япония	76.1	35	Уругвай	67.1	55	Тайланд	55.4
16	Австралия	75.1	36	Хорватия	66.7	56	Армения	53.9
17	Мальта	75.0	37	Венгрия	65.8	57	Эквадор	53.9
18	Ирландия	75.0	38	Казахстан	64.8	58	Мексика	52.6
19	Чехия	74.7	39	Россия	64.7	59	Шри-Ланка	52.3
20	Сингапур	74.6	40	Болгария	63.8	60	Бразилия	52.1
61	Филиппины	51.7						
62	Тунис	51.7						
63	Панама	51.4						
64	Турция	51.3						
65	Колумбия	50.3						
66	Перу	49.9						
67	Индонезия	49.3						
68	Сальвадор	47.4						
69	Парагвай	46.8						
70	Гана	45.5						
71	Египет	44.8						
72	Лаос	43.8						
73	Марокко	43.7						
74	Гондурас	43.5						
75	Тайланд	43.5						
76	Индия	42.7						
77	ЮАР	41.4						
78	Бангладеш	40.2						
79	Пакистан	36.7						
80	Камерун	36.0						
81	Сенегал	36.0						
82	Кот-д'Ивуар	34.5						

Задание:

1.Посмотри на инфографику, напиши, о чем здесь говорится?

Ответ: на инфографике представлены данные из доклада о глобальной социальной мобильности, подготовленного Всемирным экономическим форумом, где оценивается социальная мобильность 82 страны в соответствии с их показателями по пяти основным направлениям: здравоохранение, образование, доступ к технологиям, условия труда и социальная защита.

2.Какие страны входят в топ-10 социально мобильных?

/под социальной мобильностью понимается движение людей вверх или вниз по социально-экономической лестнице относительно их нынешнего положения, например, семья с низким доходом, движущаяся вверх, чтобы стать частью среднего класса. Страны с высоким уровнем социальной мобильности демонстрируют более низкий уровень неравенства в доходах и предоставляют своим гражданам более равные возможности для каждого из пяти показателей/

Ответ: все страны, входящие в топ-10, являются европейскими, но именно страны Северной Европы расположились на вершине рейтинга.

Дания удерживает титул самой социально мобильной страны в мире с индексом 85,2., завершает рейтинг – Люксембург с индексом 79,8. Это значит, что, если человек родился в семье с низким доходом в этих странах, ему для достижения среднего дохода потребуется меньше времени, чем в других странах.

3.Какие страны наименее социально мобильные, о чем говорит этот показатель?

Ответ: Развивающаяся страна Кот-д’Ивуар находится в нижней части рейтинга с показателем в 34,5 балла. Скорее всего в этой стране высокий уровень бедности, страна отстает по таким категориям, как доступ к образованию, к здравоохранению, доступ к технологиям, с низким условиями труда и социальной защиты.

4.Как вы думаете нужно ли правительству работать по улучшению социальной мобильности в стране?

Ответ: да, как минимум необходимо обеспечить справедливые условия для процветания своих граждан, повысить уровень социальной защиты и заработную плату. Страны, которые не вкладывают средства в основные элементы социальной мобильности, могут иметь пагубные последствия для правительств и граждан, в том числе: отсутствие надежды для своего будущего и хорошо оплачиваемой работы, подрыв доверия к местным учреждениям, разочарование текущими политическими процессами.

Критерии оценки:

Правильно даны ответы на четыре вопроса -3 балл

Правильно даны ответы на любые три вопроса-2 балла

Правильно даны ответы на любые два вопроса-1 балла

Правильно дан ответ только на один любой вопрос, или ответ неправильный – 0 баллов.

Итоговая отметка:

9-10 баллов- 5

6-8 баллов-4

5 баллов -3

Необходимое оснащение для урока

рабочие листы, словари

Текст домашнего задания:

Проиллюстрируйте примерами каждый вид социальной мобильности

Классификация мобильности

<p><i>Вертикальная</i> – движение вверх (восходящая мобильность) или вниз (нисходящая мобильность) по социально-экономической шкале, связанное с изменением места в социальной иерархии.</p>	<p><i>Горизонтальная</i> – географическое перемещение между районами, городами и т. д. или смена позиций на одном социально-экономическом уровне, т. е. без изменения статуса («профессиональный карьеризм»).</p>
<p><i>Индивидуальная</i> – перемещения вниз, вверх или по горизонтали происходят у каждого человека независимо от других.</p>	<p><i>Групповая</i> – перемещения происходят коллективно (например, после социальной революции старый класс уступает господствующие позиции новому классу).</p>
<p><i>Межпоколенная</i> – сравнительное изменение социального статуса у различных поколений (например, сын рабочего становится инженером).</p>	<p><i>Внутрипоколенная</i> – изменение статуса в рамках одного поколения (люди, как правило, достигают нового статуса благодаря собственным усилиям).</p>
<p><i>Организованная</i> – перемещения человека или целых групп вверх, вниз или по горизонтали управляются государством: с согласия самих людей, или без их согласия.</p>	<p><i>Структурная</i> – вызвана изменениями в структуре экономики и происходит помимо воли и сознания отдельных индивидов (например, исчезновение или сокращение отраслей или профессий приводит к перемещениям больших масс людей).</p>

Ответ:

Вертикальная- получение очередного воинского звания офицером.

Индивидуальная- отъезд студента на стажировку за границу или присвоение ученого звания.

Межпоколенная- сын рабочего становится профессором.

Организованная - раскулачивание в Советском Союзе - разорение и уничтожение богатых крестьян.

Горизонтальная- переход специалиста на работу из одной компании в другую или переезд в другой город с сохранением должности и уровня дохода.

Групповая - в Советской России после 1917 года крестьяне стали пролетариатом.

Внутрипоколенная - бывший рабочий получает высшее образование и становится инженером.

Структурная- с появлением сотовой связи, телеграфисты вынуждены менять профессию.